

Szczegółowy opis przedmiotu zamówienia

Druk Atlasu geograficznego Polski dla niewidomych i słabowidzących w technologii termoformowania.

I. Przygotowanie i druk Atlasu geograficznego Polski dla niewidomych i słabowidzących w nakładzie obejmuje:

1. Wydruk:
 - 1) 34 map, w formacie A3, w liczbie 230 egz., o których mowa w rozdziale II, w tabeli nr 1,
 - 2) 3 plansz w formacie A3, w liczbie 230 egz., o których mowa w rozdziale II, w tabeli nr 2,
 - 3) 6 załączników w formacie A4, w liczbie 230 egz., o których mowa w rozdziale III, w tabeli nr 3.
2. Przygotowanie teczek i nakładek na teczki zgodnie z wytycznymi, o których mowa w rozdziale IV;
3. Skompletowanie nakładu Atlasu w sposób: Jeden egzemplarz Atlasu stanowi: 34 mapy + 3 plansze + 6 załączników, umieszczony w dwóch teczkach (Tom I i Tom II).
4. Dostarczenie Atlasu do siedziby Zamawiającego tj. Główny Urząd Geodezji i Kartografii, ul. J. Olbrachta 94B, 01-102 Warszawa.

II. Wytyczne do druku map i plansz.

1. Zamawiający przekaze Wykonawcy pliki graficzne, zgodnie, z którymi zostanie wykonany druk Atlasu geograficznego Polski (pliki map w formacie CDR, PDF, JPG i TIFF oraz pliki plansz w formacie CDR i PDF).
2. Do plików graficznych warstwy reliefowej przekazanych przez Zamawiającego, Wykonawca wykona matrycę, która jest podstawą do wykonywania tłoczeń warstwy arkuszy przeznaczonych dla odbiorcy niewidomego.
3. Pliki graficzne przekazane przez Zamawiającego wykonane są z użyciem czcionki Mini Braille Fonts i Poland Braille Fonts. Czcionki na wydrukowanych mapach i planszach muszą spełniać parametry czcionki Standard Marburg Medium.

4. Tłoczenie warstwy reliefowej odbywa się w technologii termoformowania na materiale plastycznym.
5. Materiał do druku warstwy reliefowej: (plastik) przezroczysty, trójwarstwowy materiał plastyczny politereftalan etylenu, znanego także pod nazwami PET, R-PET, A-PET, o grubości pomiędzy 0,25 do 0,3 mm i gęstości 1,35 g/cm³.
6. Druk warstwy przeznaczonej dla słabowidzących odbywa się w dowolnej, wybranej technologii druku płaskiego dla widzących.
7. Papier do druku płaskiego: kolor biały, gramatura od 170g/m² do 200g/m² offset np.: papier Amber.
8. Wykonawca zapewni trwałe sklejenie i dobre dopasowanie arkuszy warstwy reliefowej i warstwy z drukiem płaskim taśmą dwustronną na wszystkich krawędziach arkusza oraz zaokrągłi narożniki arkuszy map i plansz. Obszar/szerokość klejenia 5 mm.
9. Warunki wykonania druku płaskiego:
 - 1) kolorystyka map i plansz ma być zgodna z plikami przekazanymi przez Zamawiającego,
 - 2) kolorystyka map i plansz ma być jednakowa na wszystkich mapach i planszach,
 - 3) druk płaski musi być wykonany precyzyjnie i starannie,
 - 4) brak ubytków kolorystycznych,
 - 5) brak zniekształceń i przesunięć w druku,
 - 6) wszystkie elementy na mapach i planszach są czytelne.
10. Warunki wykonania druku wypukłego:
 - 1) parametry Brajla: Standard Marburg Medium,
 - 2) druk wypukły musi być wykonany precyzyjnie i starannie,
 - 3) stałe odległości między punktami i wierszami zapisu w Brailu,
 - 4) punkty brajlowskie o jednakowej stałej wielkości na całej powierzchni map i plansz,
 - 5) pismo Brajla jednakowe na wszystkich mapach i planszach oraz w każdej części pojedynczej mapy i planszy,
 - 6) zachowanie wymaganych odstępów między znakami w literach oraz między literami i wierszami w Brailu,
 - 7) jednakowa wysokość, grubość i przezroczystość druku wypukłego,
 - 8) zachowanie jednakowej gładkości faktury,
 - 9) gładkie linie druku wypukłego bez chropowatości,
 - 10) zapewnienie trwałego naniesienia druku wypukłego na mapy i plansze - brak zapowietrzeń oraz innych drobnych elementów typu: pyłki, drobne śmieci,

nierówności w materiale plastycznym, brak zarysowań, przebarwień, pęknięć i innych uszkodzeń produktu widocznych gołym okiem, podczas naciskania druk wypukły nie ulega zniekształceniom.

11. Wykaz map i plansz stanowią tabele nr 1 i 2.

Tabela nr 1

Nr mapy	Nazwa mapy	Liczba arkuszy warstwy reliefowej	Liczba arkuszy warstwy płaskiej (kolorowej)	Liczba egz. (nakład)
1	Mapa podstawowa, skala 1: 3 000 000	1	1	230
2	Krainy geograficzne, skala 1: 2 500 000	1	1	230
3	Tektonika i utwory powierzchniowe, skala 1:4 000 000 (dwie mapy na jednej planszy)	1	1	230
4	Złodowacenia, skala 1:2 500 000	1	1	230
5	Gleby, skala 1:2 500 000	1	1	230
6	Temperatury stycznia, temperatury lipca, skala 1:4 000 000 (dwie mapy na jednej planszy)	1	1	230
7	Opady atmosferyczne, okres wegetacyjny, skala 1:4 000 000 (dwie mapy na jednej planszy)	1	1	230
8	Wody, skala 1:2 500 000	1	1	230
9	Wyspy i głębie Morza Bałtyckiego 1:4 500 000	1	1	230
10	Ochrona przyrody (i obszary Natura 2000), skala 1:2 500 000	1	1	230
11	Degradacja środowiska, skala 1:2 500 000	1	1	230
12	Podział administracyjny, skala 1:2 500 000	1	1	230
13	Miasta, skala 1:2 500 000	1	1	230
14	Gęstość zaludnienia, skala 1:2 500 000	1	1	230
15	Użytkowanie ziemi, skala 1:2 500 000	1	1	230
16	Rolnictwo. Uprawy pszenica – żyto, skala 1:4 000 000 (dwie mapy na jednej planszy)	1	1	230

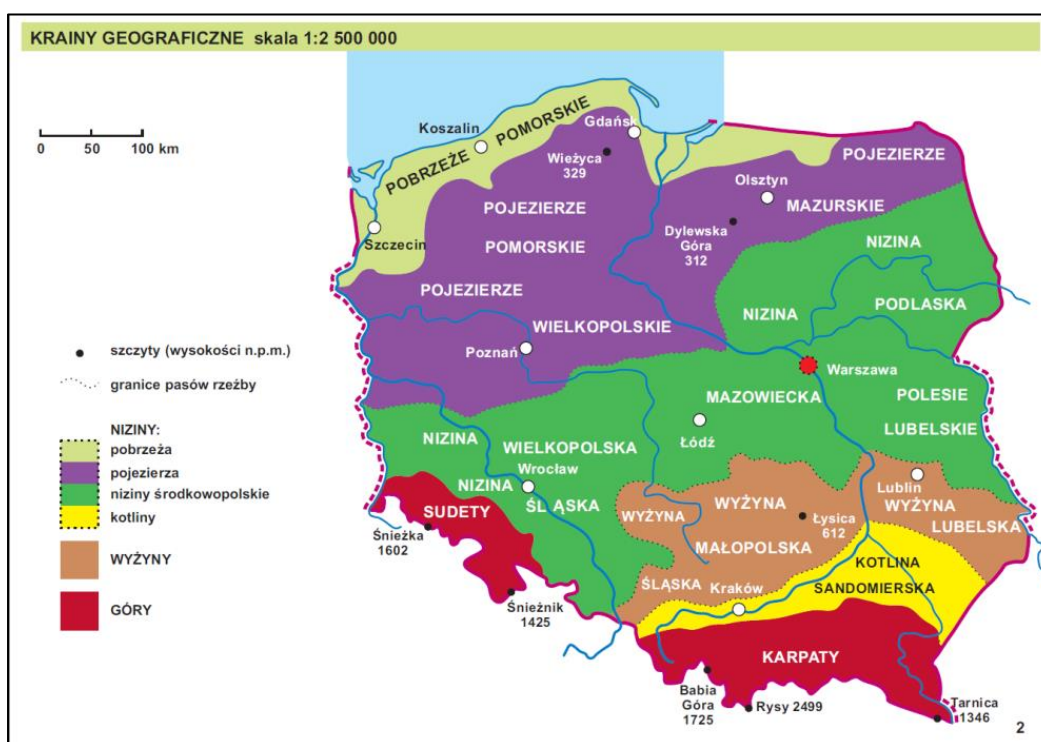
Nr mapy	Nazwa mapy	Liczba arkuszy warstwy reliefowej	Liczba arkuszy warstwy płaskiej (kolorowej)	Liczba egz. (nakład)
17	Rolnictwo. Uprawy ziemniaki – buraki, skala 1:4 000 000 (dwie mapy na jednej planszy)	1	1	230
18	Rolnictwo. Hodowla trzoda chlewna – bydło, skala 1:4 000 000 (dwie mapy na jednej planszy)	1	1	230
19	Wydobycie surowców – surowce energetyczne, skala 1:2 500 000	1	1	230
20	Wydobycie surowców – surowce metaliczne i chemiczne, skala 1:2 500 000	1	1	230
21	Ośrodki i okręgi przemysłowe, skala 1:2 500 000	1	1	230
22	Elektrownie (i alternatywne źródła energii), skala 1:2 500 000	1	1	230
23	Huty metali, skala 1:2 500 000	1	1	230
24	Przemysł elektromaszynowy, przemysł chemiczny, skala 1:4 000 000 (dwie mapy na jednej planszy)	1	1	230
25	Przemysł włókienniczy i mineralny, skala 1:4 000 000 (dwie mapy na jednej planszy)	1	1	230
26	Przemysł spożywczy i drzewno-papierniczy, skala 1:4 000 000 (dwie mapy na jednej planszy)	1	1	230
27	Drogi, skala 1:2 500 000	1	1	230
28	Koleje, skala 1:2 500 000	1	1	230
29	Turystyka, skala 1:2 500 000	1	1	230
30	Obiekty światowego dziedzictwa UNESCO (NOWA MAPA) 1:2 500 000	1	1	230
31	Europa Środkowa, skala 1:4 000 000	1	1	230
32	Polska przed i po II wojnie światowej, skala 1:4 000 000	1	1	230
33	Morze Bałtyckie, skala 1:5 000 000	1	1	230
34	Unia Europejska, skala 1:15 000 000	1	1	230

Tabela nr 2

Nr planszy	Nazwa planszy	Liczba arkuszy warstwy reliefowej	Liczba arkuszy warstwy płaskiej	Liczba egz. (nakład)
1	Strona redakcyjna	1	1	230
2	Spis treści	2	1	230
3	Przewodnik metodyczny dla nauczycieli	0	1	230

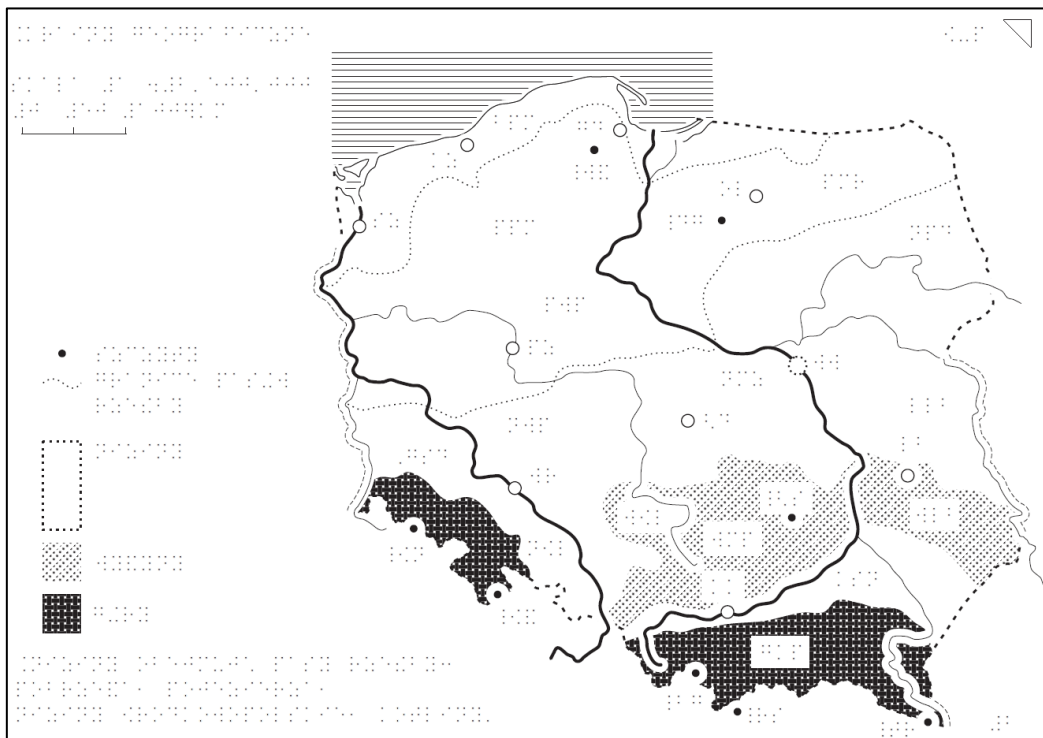
12. Poniższe ryciny przedstawiają przykładową mapę.

1) druk dla słabowidzących:



Ryc. 1.

2) druk dla niewidomych:



Ryc. 2.

III. Załączniki do map

1. Szczegóły dotyczące załączników do map przedstawia poniższa tabela:

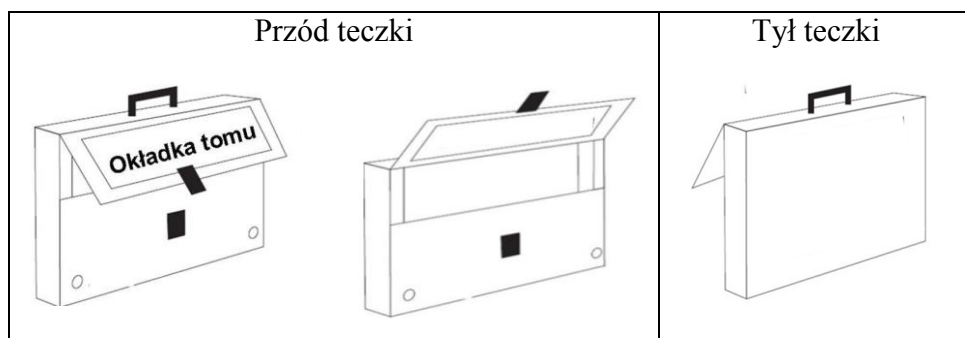
Tabela nr 3

Lp.	Załączniki	Format	Liczba stron	Rodzaj druku						Rodzaj papieru		Liczba egz. (nakład)
				plaski	w Brajlu	powiększony	dwustronny	pełno-kolorowy	czarny	strony wewnętrzne	okładki	
1.	„Jak czytać mapy”	A4	40	TAK	-	TAK	TAK	Tylko strona tytułowa	TAK	biały matowy gramatura 120g/m ²	biały matowy gramatura 300g/m ² biały matowy gramatura 300g/m ²	230
2.	„Opis Atlasu Polski i jego plansz”	A4	37	TAK	-	TAK	TAK	Tylko strona tytułowa	TAK			230
3.	„Opis Atlasu Polski i jego plansz” (w Brajlu)	A4	Wykonawca	-	TAK	-	TAK	-	-	biały matowy offset 170g/m ² -200g/m ²		230
4.	„Atlas Polski – przedstawienie graficzne, poprawne i złe sposoby oglądania map”	A4	27	TAK	-	-	TAK	TAK	-	biały matowy gramatura 120g/m ²		230
5.	„Objaśnienia skrótów brajlowskich użytych na mapach w Atlasie Polski dla niewidomych i słabowidzących”	A4	65	TAK	-	TAK	TAK	Tylko strona tytułowa	TAK	230		
6.	„Objaśnienia skrótów brajlowskich użytych na mapach w Atlasie Polski dla niewidomych i słabowidzących” (w Brajlu)	A4	120	-	TAK	-	TAK	-	-	biały matowy offset 170g/m ² -200g/m ²		230

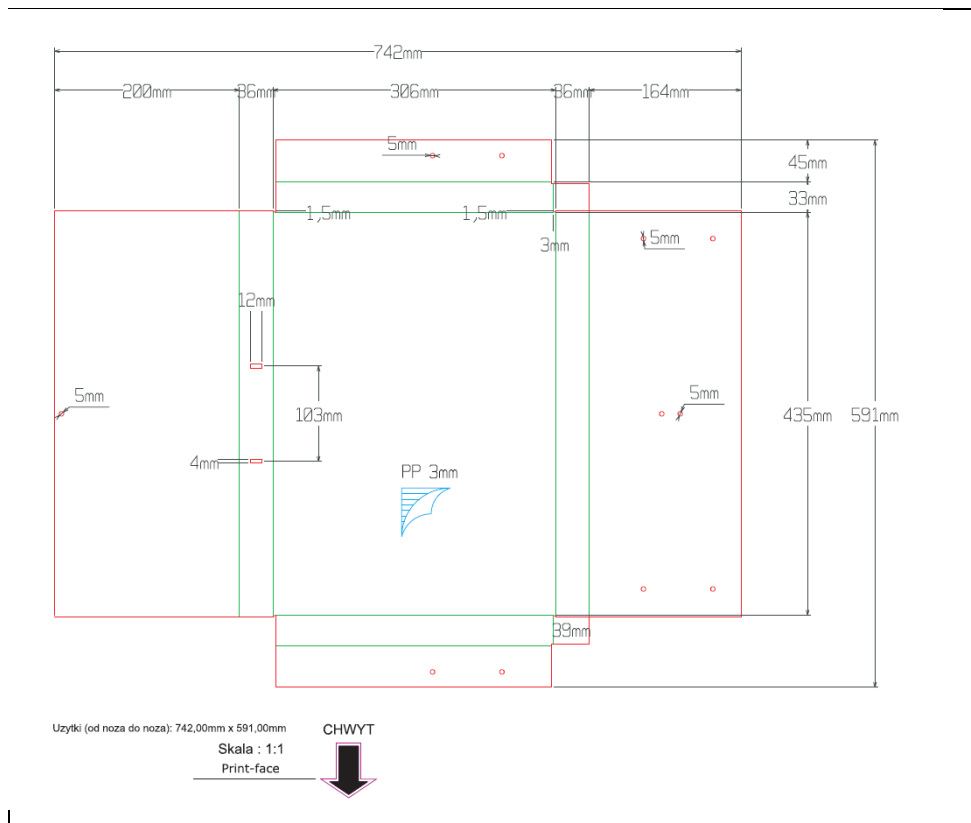
2. Załącznik, o którym mowa w tabeli nr 3 poz. 3 „Opis Atlasu Polski i jego plansz” do druku w Brajlu należy przygotować i wydrukować na podstawie, przekazanego przez Zamawiającego, pliku przedmiotowego załącznika w druku czarnym powiększonym, o którym mowa w tabeli nr 3 poz. 2.
3. Każdy załącznik zostanie oprawiony w foliową okładkę z przodu i z tyłu.
4. Każdy załącznik zostanie starannie oprawiony za pomocą spirali lub na kołonotatniku.
5. Zamawiający przekaże:
 - 1) pliki załączników z pkt 1-2 i 4-5 z tabeli nr 3 w formacie DOC/DOCX, RTF i PDF,
 - 2) plik załącznika z pkt 6 z tabeli nr 3 w formacie DOC/DOCX, RTF, WINBRAJL/DUXBURY i PDF,
 - 3) tytułowe strony do broszur z pkt 1, 2, 4, 5 z tabeli nr 3 w formacie CDR i PDF.
6. Warunki wykonania druku płaskiego:
 - 1) kolorystyka ma być zgodna i jednakowa z plikami przekazanymi przez Zamawiającego,
 - 2) druk musi być wykonany precyzyjnie i starannie,
 - 3) brak ubytków kolorystycznych,
 - 4) brak zniekształceń i przesunięć w druku,
 - 5) wszystkie elementy są czytelne.
7. Warunki wykonania druku wypukłego:
 - 1) parametry Brajla: Standard Marburg Medium,
 - 2) druk wypukły musi być wykonany precyzyjnie i starannie,
 - 3) stałe odległości między punktami i wierszami zapisu w Brailu,
 - 4) punkty brajlowskie o jednakowej stałej wielkości,
 - 5) pismo Brajla jednakowe,
 - 6) zachowanie wymaganych odstępów między znakami w literach oraz między literami i wierszami w Brajlu,
 - 7) jednakowa wysokość, grubość i przezroczystość druku wypukłego,
 - 8) zachowanie jednakowej gładkości faktury,
 - 9) gładkie linie druku wypukłego bez chropowatości.

IV. Teczki i nakładki na teczki

1. Zamawiający przekaze pliki graficzne do nakładek na teczki w formacie CDR i PDF.
2. Wykonawca zaktualizuje treści na nakładkach na teczki w wersji reliefowej dla niewidomych poprzez dodanie w dolnej środkowej części nakładki numeru ISBN 978-83-254-2570-8.
3. Wykonawca przekaze Zamawiającemu zaktualizowane nakładki na teczki na płycie CD lub prześle pocztą elektroniczną w formacie CDR i PDF.
4. Warstwy reliefowe nakładek na teczki wydrukowane zostaną w technologii termoformowania (w plastiku), jak w przypadku map i plansz.
5. Warstwy przeznaczone dla słabowidzących wydrukowane zostaną w dowolnej technologii druku płaskiego, na papierze jak w przypadku map i plansz.
6. Warstwy druku płaskiego dla słabowidzących, należy umieścić jako podkład warstwy reliefowej, o których mowa w ust. 4.
7. Wykonawca zapewni trwałe sklejenie arkuszy (obszar/szerokość klejenia 5 mm) warstwy reliefowej i warstwy z drukiem płaskim taśmą dwustronną na wszystkich krawędziach oraz trwale przymocuje oba arkusze do teczki.
8. Teczki będą jednokolorowe np.: zielone (kolor do uzgodnienia z Zamawiającym), wykonane z twardego polipropylenu, o grubości 3 mm z zapięciem i plastikową rączką.
9. Kłapa teczki musi mieć rozmiar pozwalający na zmieszczenie nakładek o wymiarach: 420 mm szerokości na 170 mm wysokości.
10. Nakładkę tomu należy umieścić na przedniej, ruchomej części każdej teczki.
11. Wygląd oraz parametry teczki przedstawiają poniższe ryciny.



Ryc. 3.



Ryc. 4.



Ryc. 5.

V. Informacje dodatkowe

1. Zamawiający w dniu zawarcia umowy przekaże Wykonawcy:

- 1) pliki graficzne, zgodnie, z którymi zostanie wykonany druk Atlasu geograficznego Polski (pliki map w formacie CDR, PDF, JPG i TIFF oraz pliki plansz w formacie CDR i PDF),
 - 2) załączniki w formacie DOC/DOCX, RTF i PDF oraz załącznik „Objaśnienia (...)” w formacie DOC/DOCX, RTF, WINBRAJL / DUXBURY i PDF,
 - 3) tytułowe strony do broszur z pkt 1, 2, 4, 5 z tabeli nr 3 w formacie CDR i PDF,
 - 4) pliki graficzne do nakładek na teczki w formacie CDR i PDF,
2. Wykonawca zobowiązuje się dostarczyć do siedziby Zamawiającego wszystkie materiały na własny koszt.
 3. Zamawiający w załączniku nr 1 soppz przekazuje w formacie CDR i PDF przykładowy arkusz mapy pt.: „Europa Środkowa” w wersji dla niewidomych i słabowidzących.