



Warszawa, 06.02.2020 r.

RZECZPOSPOLITA POLSKA
GŁÓWNY GEODETA KRAJU

Waldemar Izdebski

BDG-ZP.2610.3.2020.GI

Dotyczy: postępowania o udzielenie zamówienia publicznego prowadzonego w trybie przetargu nieograniczonego pod nazwą: „**Opracowanie cyfrowej ortofotomapy**” -BDG-ZP.2610.3.2020.GI

WYJAŚNIENIA TREŚCI SPECYFIKACJI
ISTOTNYCH WARUNKÓW ZAMÓWIENIA

Główny Urząd Geodezji i Kartografii z siedzibą w Warszawie, zwany dalej „Zamawiającym” działając na podstawie przepisu art. 38 ust. 2 w związku z art. 38 ust. 1 pkt 1 ustawy z dnia 29 stycznia 2004 r. - Prawo zamówień publicznych (Dz. U. z 2019 r. poz. 1843.), przekazuje treść pytań wraz z wyjaśnieniami:

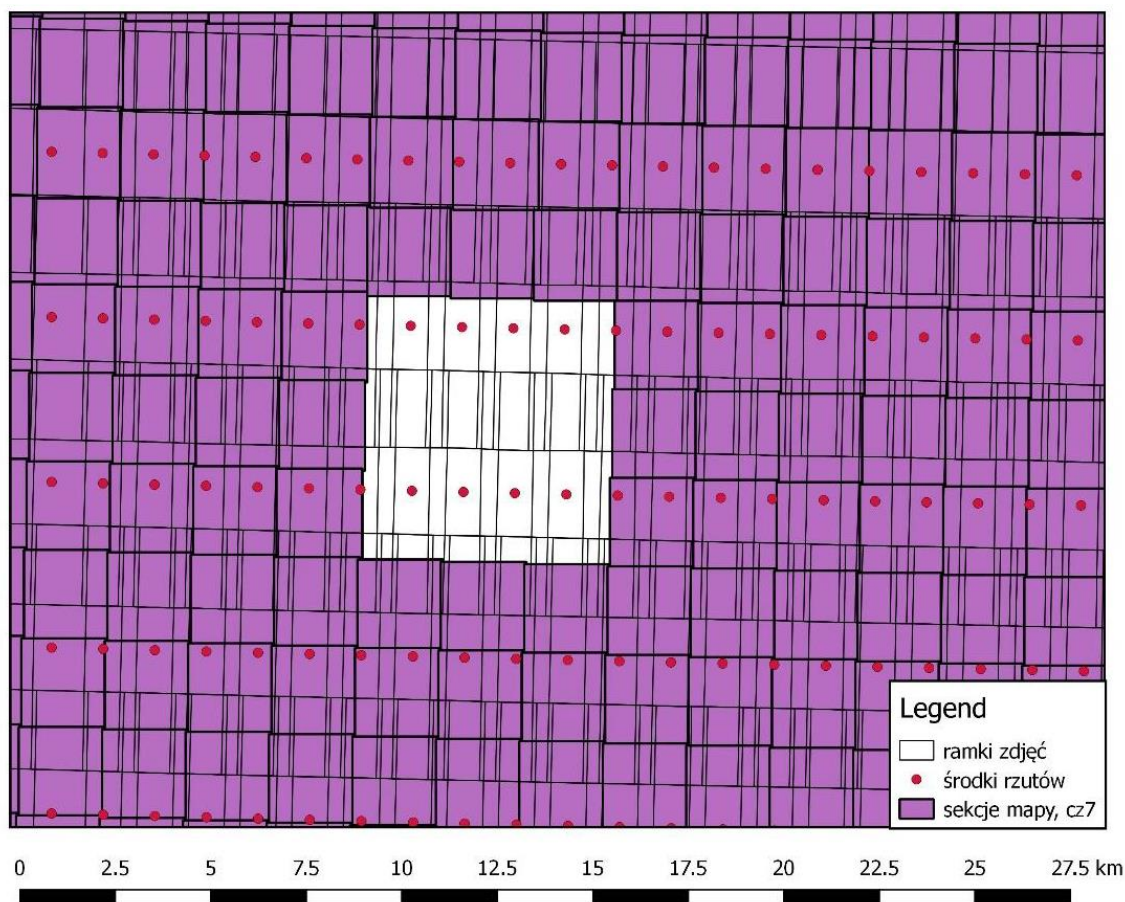
Pytanie 1

W Rozdziale VI. ust. 2 pkt 1, Specyfikacji Istotnych Warunków Zamówienia (SIWZ) znajduje się zapis dotyczący wymogu posiadania przez ubiegającego się o udzielenie zamówienia Wykonawcę świadectwa bezpieczeństwa przemysłowego I stopnia w rozumieniu ustawy z dnia 5 sierpnia 2010 r. o ochronie informacji niejawnych potwierdzającego pełną zdolność do ochrony informacji niejawnych o klauzuli „poufne/tajne”.

Zgodnie z zapisaną w tym punkcie informacją powyższy wymóg nie dotyczy cz. 2, cz. 3 i cz. 7 zamówienia, gdzie nie występują tereny zamknięte. Pragniemy jednak zwrócić uwagę, że na obszarze części nr 7, w okolicy miejscowości Wilczyn występuje obszar składający się z 9 sekcji (1 : 5000, PUWG92) wycięty z opracowania. Jeżeli w tym obszarze opracowania występuje teren zamknięty zawierający obiekty, o których informacje objęte są klauzulą tajności, Wykonawca zdjęć bez wiedzy o dokładnej jego lokalizacji, planując nalot zgodnie z wytycznymi zawartymi w Załączniku nr 1b Szczegółowym opisie przedmiotu zamówienia, pkt. 6.1.2, mówiącym: „Na wlotach i wylotach z Bloku Ortofotomapy należy wykonać po dwa dodatkowe zdjęcia przed i za granicą obszaru

opracowania (środek rzutu musi się znajdować za granicą Bloku Ortofotomapy)” nie ma możliwości zrealizowania nalotu tak aby nie sfotografować znajdującego się tam obszaru, przez co narażony jest na złamanie przepisów Rozporządzenia Ministra Administracji i Cyfryzacji z dnia 22 grudnia 2011 r. w sprawie rodzajów materiałów geodezyjnych i kartograficznych, które podlegają ochronie zgodnie z przepisami o ochronie informacji niejawnych (Dz.U. z 2011 r. nr 299 poz. 1772). Zgodnie z § 3 powyższego rozporządzenia obraz niejawnych terenów zamkniętych lub niejawnych obiektów od momentu utrwalenia (w dowolnej postaci i formie) jest materiałem niejawnym, co oznacza, że podlega ochronie zgodnie z przepisami o ochronie informacji niejawnych. Wielkoformatowe kamery (które są wymagane przez Zamawiającego na spełnienie warunku udziału opisane w Rozdziale VI ust.2 pkt 3 ppkt vii SIWZ) używane obecnie na rynku pozwalają wykonać pojedyncze zdjęcie o wymiarach terenowych krawędzi zdjęcia ponad 6,5 km, przy zachowaniu GSD: 0,25m. Wskazanie przez Zamawiającego obszaru gdzie występują tereny zamknięte bądź nie, bez uwzględnienia niezbędnego buforu, może przyczynić się do nieświadomego naruszenia przez Wykonawcę przepisów o ochronie informacji niejawnych. Ponadto zgodnie z wytycznymi przedstawionymi na stronie internetowej przez Departament Spraw Obronnych oraz Ochrony Informacji Niejawnych w Głównym Urzędzie Geodezji i Kartografii informacja o występowaniu obiektów niejawnych dla danego obszaru ze względu na możliwe zmiany decyzji w zakresie ustalania nowych bądź znoszenia statusu dotychczasowych terenów zamkniętych, podejmowane przez właściwych ministrów i kierowników urzędów centralnych, jest ważna przez okres 1 miesiąca od zawiadomienia. Zgodnie ze specyfikacją istotnych warunków zamówienia o udział w postępowaniu dla cz. 2, cz. 3 i cz. 7, ubiegać mogą się wykonawcy nieposiadający świadectwa bezpieczeństwa przemysłowego I stopnia, bez aktualnej informacji Wykonawca może wykonać zdjęcia nowopowstałych obszarów niejawnych, naruszając tym samym przepisy o ochronie informacji niejawnych.

Rysunek 1 Roboczy plan nalotu



Powyżej przedstawiamy fragment planu nalotu, wykonanego zgodnie z zapisami SOPZ, uwzględniający konieczność wykonania zdjęć poza obszarem przekazywanej ortofotomapy (warunek konieczny do prawidłowego wykonania opracowania). W przypadku braku możliwości określenia faktycznego przebiegu granic obiektu zamkniętego przez Wykonawcę nie posiadającego odpowiedniego Świadectwa Bezpieczeństwa Przemysłowego, przygotowanie odpowiedniego planu nalotu, spełniającego zarówno wymagania techniczne i nienaruszającego zapisy ustawowe jest w praktyce niemożliwe. Granice obszarów podlegających ochronie przekazywane są przez GGK wyłącznie podmiotom posiadającym zdolność do ochrony informacji niejawnych (art. 10 punkt 4 Ustawy Prawo Geodezyjne i Kartograficzne) W związku z powyższym zwracamy się z prośbą o zmianę warunków udziału w postępowaniu opisanych w Rozdziale VI. ust. 2 pkt 1, poprzez dopisanie do części nr 7 wymogu posiadania świadectwa bezpieczeństwa przemysłowego I stopnia w rozumieniu ustawy z dnia 5 sierpnia 2010 r. o ochronie informacji niejawnych potwierdzającego pełną zdolność do ochrony informacji niejawnych o klauzuli „poufne/tajne”.

Pytanie 2

Analizując zakres opracowania dla części 7 zauważyłem wyłączone 9 arkuszy w środkowej części obszaru, który to obszar został dołączony do zakresu opracowania części 6. Jedynym logicznym wytłumaczeniem jest to iż na tym obszarze znajduje się obiekt niejawnny i dlatego został wyłączony z części 7 aby potencjalny wykonawca tej części nie musiał posiadać uprawnień do dostępu do informacji niejawnnych. Pragnę jednak zauważyć iż nie posiadając wiedzy o szczegółowym przebiegu granic obiektu niejawnego wykonawca części 7 z bardzo dużym prawdopodobieństwem wykona jednak zdjęcia tego obiektu. Wynika to z tego, iż aby poprawnie wykonać arkusze wokół obszaru wyłączonego zdjęcia muszą być wykonane również na części tego obszaru (zgodnie z wymaganiami Warunków Technicznych i możliwościami kamer wielkoformatowych). Dodatkowo należy uwzględnić tolerancje nawigacyjne które mogą wynosić nawet kilkadziesiąt metrów. W związku z powyższym tego typu wyłączenie znacząco zwiększa ryzyko uzyskania dostępu do informacji niejawnnych osobom bez wymaganych uprawnień. Pomijając aspekt formalno - prawny to tego typu wyłączenie znacząco wpływa na wzrost kosztów opracowania: dodatkowy lot dla celów wykonania kilkunastu zdjęć, dodatkowe fotopunkty, dodatkowy blok aerotriangulacji, dodatkowe styki do uzgodnienia. Dotyczy to zarówno po części wykonawcy części 6 jak i 7. Ucierpi na tym także jakość opracowania np. radiometria (różne terminy nalotu) czy dokładność aerotriangulacji dla tak niewielkiego bloku. W związku z powyższym zwracam się z prośbą o przesunięcie wydzielonego obszaru z części 6 do części 7 z jednoczesnym wprowadzeniem wymogu posiadania niezbędnych uprawnień do dostępu do informacji niejawnnych przez oferenta składającego ofertę na część 7 zamówienia.

Odpowiedź na pytanie nr 1 i 2

Zamawiający podtrzymuje dotychczasowe wymagania rozdziału VI. ust. 2 pkt 1 Specyfikacji Istotnych Warunków Zamówienia. Zamawiający informuje, że zgodnie z art. 10 ust. 3 ustawy Prawo geodezyjne i kartograficzne (Dz.U. z 2019 r. poz. 725) „na wniosek podmiotu, który planuje wykonywać dla określonego obszaru zobrazowania lotnicze, Główny Geodeta Kraju w terminie 7 dni roboczych od dnia otrzymania wniosku udziela informacji, czy w granicach tego obszaru znajdują się tereny zamknięte, zawierające obiekty, o których informacje objęte są klauzulą tajności”. W związku z powyższym dostęp do informacji o występowaniu obszarów zamkniętych na obszarze 9 arkuszy wyłączonych z opracowania w ramach Części 7, czy też na jakimkolwiek innym z arkuszy składających się na obszar opracowania, stanowi informację dostępną dla każdego podmiotu planującego pozyskanie zobrazowań lotniczych nad tym obszarem, a nie tylko dla podmiotów posiadających odpowiednią zdolność do ochrony informacji niejawnnych. Mając na względzie rozwianie wątpliwości oraz potwierdzając informację zawartą w pytaniu oferenta informuję, że na

obszarze arkusza mapy M-33-34-B-b-4-2 znajduje się teren zamknięty zawierające obiekty, o których informacje objęte są klauzulą tajności. Takie tereny nie występują natomiast na obszarze arkuszy map:

1. M-33-34-B-b-2-3
2. M-33-34-B-b-2-4
3. M-33-34-B-b-4-1
4. M-33-34-B-b-4-3
5. M-33-34-B-b-4-4
6. M-33-35-A-a-1-3
7. M-33-35-A-a-3-1
8. M-33-35-A-a-3-3

Ponadto Zamawiający wyjaśnia, że celem wykonania dodatkowych zdjęć lotniczych na wlotach i wylotach z Bloku Ortofotomapy (po dwa dodatkowe zdjęcia przed i za granicą obszaru opracowania) jest wzmocnienie bloku aerotriangulacji, aby zapewnić wysoką dokładność opracowania. W opisywanym przypadku, dotyczącym wyłączenia z obszaru opracowania Części 7 dziewięciu arkuszy ortofotomapy w skali 1:5000, nalot należy zaprojektować tak aby obszar niepodlegający opracowaniu znajdował się w środku bloku aerotriangulacji co przy odpowiednim rozmieszczeniu fotopunktów nie wpłynie negatywnie na dokładność opracowania. Jednocześnie w przypadku wykonawcy nie posiadającego odpowiedniej zdolności do ochrony informacji niejawnych, należy tak zaplanować nalot aby nie zostały pozyskane żadne zobrazowania lotnicze dla obszaru określonego sekcją mapy M-33-34-B-b-4-2 (np. poprzez zaprogramowanie wyłączenie migawki kamery w odpowiednim momencie nalotu).

GŁÓWNY GEODETA KRAJU

dr hab. inż. Waldemar Izdebski